

Městský úřad Vysoké Mýto
odbor stavebního úřadu, B. Smetany 92, Vysoké Mýto-Město, PSČ 566 01

Číslo řízení.: R/2026/629
Číslo záměru: Z/2025/151352
Číslo jednací: R/2026/629/9
vyřizuje: Lucie Matulová
tel: 465 466 183

Vysoké Mýto, dne 16.04.2026

ČEZ Distribuce, a. s.
Teplická č.p. 874/8
405 02 Děčín IV-Podmokly

VEŘEJNÁ VYHLÁŠKA
ROZHODNUTÍ
O POVOLENÍ ZÁMĚRU

Odbor stavebního úřadu Městského úřadu Vysoké Mýto, jako stavební úřad příslušný podle § 30 odst. 1 písm. f) a § 30 odst. 3 písm. a) zákona č. 283/2021 Sb., stavební zákon, ve znění pozdějších předpisů (*dále jen "stavební zákon"*) a místně příslušný podle ustanovení § 11 odst. 1 písm. b) zákona č. 500/2004 Sb., správní řád, ve znění pozdějších předpisů (*dále jen „správní řád“*), v řízení o povolení záměru přezkoumal podle § 182 až 192 stavebního zákona žádost, kterou dne 14.08.2025 podala

Společnost ČEZ Distribuce, a. s., IČO 24729035, Teplická č.p. 874/8, 405 02 Děčín-Děčín IV-Podmokly, kterou na základě plné moci zastupuje **PEN - projekty energetiky, s.r.o., IČO 26011701, Arnošta z Pardubic 2835, Zelené Předměstí, 530 02 Pardubice**

(*dále jen "stavebník"*), a po posouzení záměru podle § 193 stavebního zákona:

I. Podle § 197 stavebního zákona

p o v o l u j e s t a v e b n í z á m ě r

na stavbu nazvanou:

„UO Vysoké Mýto,Průmyslová,zahrádky“

(*dále jen "záměr"*) na pozemcích parc. č. 10059 (*ostatní plocha*), 10058 (*trvalý travní porost*), 10056 (*zahrada*), 10055 (*zahrada*), 10054 (*zahrada*), 10053 (*zahrada*), 10052 (*zahrada*), 10051 (*zahrada*), 10050 (*zahrada*), 10049 (*zahrada*), 10048 (*zahrada*), 10047 (*zahrada*), 10046 (*zahrada*), 10045 (*zahrada*), 10044 (*zahrada*), 10043 (*zahrada*), 10042 (*zahrada*), 10041 (*zahrada*), 10039 (*zahrada*), 10038 (*zahrada*), 10037 (*zahrada*), 10036 (*zahrada*), 10035 (*zahrada*), 10034 (*trvalý travní porost*), 10033/1 (*trvalý travní porost*), 10033/3 (*trvalý travní porost*), 2548/1 (*ostatní plocha*), 4916/1 (*ostatní plocha*), 4916/2 (*ostatní plocha*) 4916/3 (*ostatní plocha*) vše v katastrálním území Vysoké Mýto.

Druh a účel umístování záměru:

Jedná se o liniovou stavbu, jejíž hloubka nepřesahuje 2m. Kabelová přípojka 1kV o délce trasy 323 m. Stavba je vyvolána požadavkem na vyšší spolehlivost a kapacitu vedení pro možnost připojování obnovitelných zdrojů do sítě.

Umístění stavby na pozemku a popis záměru:

Jedná se o nové kabelové vedení nn. Kabelová přípojka 1kV o délce trasy 323 m. Na parcele č. 2548/1 bude vybudována nová rozpojovací skříň SR4202, z které bude vyvedeno nové kabelové vedení AYKY 3x120+70, toto kabelové vedení bude dále pokračovat až na parcelu č. 100056, kde bude ukončeno v novém pilíři SS200, který bude uzemněn. V trase budou na kabel smyčkově připojeny nové pilíře typu SS, které budou umístěny do oplocení zahrádek. Připojení NO pro zahrádky-

1x 10A/1f, 1x 16A/1f/ 3x25A/1f. Kabelové vedení 1kV provedené kabelem 1-AYKY-J 3x120+70mm². Napojení nového kabelového vedení 1kV bude provedeno ze stávající podpěrného bodu distribuční sítě ČEZ. Stavba kříží kanalizační potrubí.

Kabelové vedení 1kV má ochranné pásmo 1m na každou stranu. V ochranném pásmu jsou omezení dle energetického zákona. Stavba nemá vliv na odtokové poměry. Ke kácení stromů nedojde.

II. Stanoví podmínky pro provedení stavby:

- 1) Záměr bude proveden podle dokumentace ověřené v řízení o povolení stavby, kterou vypracoval Michal Kratochvíl, PEN - projekty energetiky, s.r.o., Arnošta z Pardubic 2835, 530 02 Pardubic, hlavní projektant Pavel Pilař, ČKAIT 0701630, TT00. Jakékoliv jiné změny nesmí být provedeny bez předchozího povolení stavebního úřadu. ID dokumentace: SR00X01X363C (verze 3).
- 2) Budou dodrženy všechny podmínky z vyjádření správců (*vlastníků*) veřejné technické infrastruktury, které jsou nedílnou součástí projektové dokumentace v dokladové části.
- 3) Budou dodrženy všechny podmínky z doložených stanovisek, které jsou nedílnou součástí dokladové části dokumentace.
- 4) Po dobu stavby nesmí být dotčeny pozemky a stavby, ke kterým nemá stavebník právo. Veškeré vstupy na cizí pozemky musí být předem projednány s jejich vlastníky.
- 5) Před započítím zemních prací je stavebník povinen zajistit vytyčení všech podzemních a nadzemních inženýrských sítí, aby nedošlo k jejich případnému poškození. Při realizaci stavby budou respektovány podmínky a požadavky vlastníků veřejné technické infrastruktury. Před záhozem odkrytého zařízení budou zástupci správců inženýrských sítí přizváni ke kontrole tohoto zařízení a o provedené kontrole a jejím výsledku bude proveden zápis do stavebního deníku.
- 6) Dle § 160 odst. 2 písm. d) stavebního zákona je stavebník povinen před zahájením stavby umístit na viditelném místě u vstupu na staveniště štítek obsahující identifikační údaje o stavbě a ponechat jej tam až do dokončení stavby, popřípadě až do vydání kolaudačního rozhodnutí. Dále dle § 160 odst. 2 písm. e) je stavebník povinen zajistit, aby byla na staveništi k dispozici ověřená dokumentace pro povolení stavby.
- 7) Při provádění stavby budou dodržovány předpisy týkající se bezpečnosti práce a použitých technických zařízení na stavbě, zejména pak zákon č. 309/2006 Sb., zákon o zajištění dalších podmínek bezpečnosti a ochrany zdraví při práci, a nařízení vlády č. 591/2006 Sb., o bližších minimálních požadavcích na bezpečnost a ochranu zdraví při práci na staveništích.
- 8) Ode dne, kdy budou na stavbě zahájeny stavební práce podle dokumentace ověřené stavebním úřadem, bude veden stavební deník.
- 9) Pro stavbu mohou být použity jen takové výrobky a konstrukce, jejichž vlastnosti z hlediska způsobilosti stavby pro navržený účel zaručují, že stavba při správném provedení a běžné údržbě po dobu předpokládané existence splňuje požadavky na mechanickou pevnost a stabilitu, požární bezpečnost, hygienu, ochranu zdraví a životního prostředí, bezpečnost při užívání, ochranu proti hluku a na úsporu energie a ochranu tepla. Použité materiály, pokud nejsou v ČR běžně známé, musí být opatřeny atestem hlavního hygienika.
- 10) Zařízení staveniště bude umístěno na pozemku stavebníka a bude zajištěno v souladu s § 14 vyhlášky č. 146/2024 Sb., o požadavcích na výstavbu, ve znění pozdějších předpisů.
- 11) Pokud bude mít stavba sítí vliv na bezpečnost a plynulost silničního provozu, požadujeme, aby byla příslušnému silničnímu správnímu úřadu před provedením prací předložena žádost, včetně návrhu dopravně inženýrského opatření.
- 12) Při provádění staveb nesmí být nad přípustnou míru znečišťováno životní prostředí a místní komunikace, na kterou je stavba dopravně napojena. Pokud ke znečištění dojde, bude toto

neprodleně odstraněno. Okolní zástavba nesmí být nad přípustnou míru obtěžována hlukem, prachem a vibracemi. Nesmí dojít k znečišťování terénu, povrchových a podzemních vod ropnými a jinými škodlivými látkami.

- 13) Stavební práce budou prováděny tak, aby nedocházelo k poškození sousedních staveb, aby nebyla ohrožena bezpečnost osob, a aby okolí stavby nebylo touto činností a jejími důsledky obtěžováno zbytečně nebo nad přípustnou míru.
- 14) Budou dodrženy podmínky závazného stanoviska Policie České republiky, Krajské ředitelství policie Pardubického kraje, Územní odbor Ústí nad Orlicí, Dopravní inspektorát č.j. KRPE-58279-2/ČJ-2023-171106 ze dne 11.07.2023:

1. Pokud při umístění inženýrských sítí a jiných nadzemních nebo podzemních vedení všeho druhu v silničním pozemku, na něm nebo mostních objektech dojde k užití komunikací jiným než obvyklým způsobem, nebo účelům a může-li při tom dojít k ovlivnění bezpečnosti a plynulosti silničního provozu, bude zhotovitelem předložena žádost o vydání závazného stanoviska k provádění stavebních prací dle § 25 odst. 6 písm. d) zákona č. 13/1997 Sb., o pozemních komunikacích.

2. Silničnímu správnímu orgánu bude podána žádost o vydání stanovení přechodné úpravy silničního provozu, obsahující jako přílohu odborně zpracovaný grafický návrh přechodného dopravního značení. Ten ji smyslu ust. § 77 odst. 3 písm. zákona č. 361/2000 Sb., o pravidlech provozu na pozemních komunikacích v platném znění projedná se zdejší součástí Policie ČR, která je dotčeným orgánem ve smyslu ust. § 77 odst. 2 písm. b) zákona č. 361/2000 Sb., výše uvedeného zákona.

- 15) Budou dodrženy podmínky GasNet s.r.o., vyjádření č.j. 5003364710 ze dne 28.07.2025:
- **PŘI REALIZACI STAVBY BUDOU DODRŽENY TYTO PODMÍNKY PRO PROVÁDĚNÍ STAVEBNÍ ČINNOSTI:**

(1) Před zahájením stavební činnosti bude provedeno vytyčení trasy a přesné určení uložení PZ. Vytyčení trasy provede příslušná regionální oblast ZDARMA. Formulář a kontakt naleznete na <https://www.gasnet.cz/cs/ds-vytyceni-pz/>, lze využít QR kód, který je uveden v tomto vyjádření. Při podání žádosti uvede žadatel naši značku (číslo jednací) uvedenou v úvodu tohoto vyjádření a sdělí termín zahájení a ukončení stavby. O provedeném vytyčení trasy bude sepsán protokol. Přesné určení uložení PZ (sondou) je povinen provést stavebník na svůj náklad.

BEZ VYTYČENÍ TRASY A PŘESNÉHO URČENÍ ULOŽENÍ PZ STAVEBNÍKEM NESMÍ BÝT VLASTNÍ STAVEBNÍ ČINNOST ZAHÁJENA. VYTYČENÍ POVAŽUJEME ZA ZAHÁJENÍ STAVEBNÍ ČINNOSTI V OCHRANNÉM A BEZPEČNOSTNÍM PÁSMU PZ. PROTOKOL O VYTYČENÍ MÁ PLATNOST 2 MĚSÍCE.

(2) Stavebník je povinen stavebnímu podnikateli prokazatelně předat toto vyjádření. Převzetí vyjádření stvrdí stavební podnikatel stavebníkovi svým podpisem a zápisem do stavebního deníku. Pracovníci provádějící stavební činnosti budou prokazatelně seznámeni s polohou PZ, rozsahem ochranného pásma a těmito podmínkami.

(3) Bude dodržena mj. ČSN 73 6005, TPG 700 03, TPG 702 01, TPG 702 04, zákon č.458/2000 Sb. ve znění pozdějších předpisů, případně další související předpisy.

(4) Při provádění stavební činnosti v ochranném pásmu PZ vč. přesného určení uložení PZ je stavebník povinen učinit taková opatření, aby nedošlo k poškození PZ nebo ovlivnění jejich bezpečnosti a spolehlivosti provozu. Nebude použito nevhodného nářadí, zemina bude těžena pouze ručně bez použití pneumatických, elektrických, bateriových a motorových nářadí.

(5) V případě použití bezvýkopových technologií (např. protlaku) bude před zahájením stavební činnosti provedeno úplné obnažení PZ v místě křížení na náklady stavebníka. Technologie musí být navržena tak, aby v místě křížení nebo souběhu s PZ byl dostatečný stranový nebo výškový odstup od PZ, který zajistí nepoškození PZ během prací a to s ohledem na použití bezvýkopovou technologii a všechny její účinky na okolní terén. V případě, že nemůže být tato podmínka dodržena, nesmí být použita bezvýkopová technologie.

(6) Odkrytá PZ budou v průběhu nebo při přerušení stavební činnosti řádně zabezpečena proti jejich poškození.

(7) Poklopy uzávěrů a ostatních armatur na PZ, vč. hlavních uzávěrů plynu (HUP) na odběrném plynovém zařízení udržovat stále přístupné a funkční po celou dobu trvání stavební činnosti.

(8) Bude zachována hloubka uložení PZ (není-li ve vyjádření uvedeno jinak).

(9) Stavebník je povinen neprodleně oznámit každé i sebemenší poškození PZ (vč. drobných vrypů do PE potrubí, poškození izolace, signalizačního vodiče, výstražné fólie, markeru atd.) na telefon 1239.

(10) Před provedením zásypu výkopu a v průběhu stavby bude provedena kontrola dodržení podmínek stanovených pro stavební činnosti v ochranném pásmu PZ. Povinnost kontroly se vztahuje i na PZ, která nebyla odhalena. Kontrolu provede příslušná regionální oblast (formulář a kontakt naleznete na <https://www.gasnet.cz/cs/ds-vytyceni-pz/>, lze využít QR kód, který je uveden v tomto vyjádření). Při žádosti uvede žadatel naši značku (číslo jednací) uvedenou v úvodu tohoto vyjádření. Kontrolu je třeba objednat min. 5 dnů předem.

Předmětem kontroly je také ověření dodržení stanovené odstupové vzdálenosti staveb, které byly povoleny v ochranném a bezpečnostním pásmu PZ.

(11) O provedené kontrole bude sepsán protokol. Bez provedené kontroly nesmí být PZ zasypána. Stavebník je povinen na základě výzvy provozovatele PZ, nebo jeho zástupce doložit průkaznou dokumentaci o nepoškození PZ během výstavby nebo provést na své náklady kontrolní sondy v místě styku stavby s PZ.

(12) Plynárenské zařízení a plynovodní přípojky budou před zásypem výkopu řádně podsypány a obsypány, bude provedeno zhutnění a bude osazena výstražná fólie žluté barvy, to vše v souladu s předpisem provozovatele distribuční soustavy „Zásady pro projektování, výstavbu, rekonstrukce a opravy“, který naleznete na <https://www.gasnet.cz/cs/technicke-dokumenty/> a v souladu s ČSN EN 12007-1-4, TPG 702 01, TPG 702 04.

(13) Neprodleně po skončení stavební činnosti budou řádně osazeny všechny poklopy a nadzemní prvky PZ.

(14) Pokud stavebník nedodrží podmínky stanovené tímto vyjádřením, bude činnost stavebníka vyhodnocena provozovatelem PZ jako narušení ochranného nebo bezpečnostního pásma PZ a budou z toho vyvozeny příslušné důsledky v souladu se zákonem č. 458/2000 Sb. ve znění pozdějších předpisů.

Účastníci řízení podle § 182 písm. a) stavebního zákona v souladu s ustanovením § 27 odst. 1 správního řádu

ČEZ Distribuce, a. s., IČO 24729035, Teplická 874/8, 405 02 Děčín IV-Podmokly

Účastníci řízení podle § 182 písm. b) stavebního zákona v souladu s ustanovením § 27 odst. 2 správního řádu

Město Vysoké Mýto, IČO 00279773, B. Smetany 92, 566 01 Vysoké Mýto

Účastníci řízení podle § 182 písm. c) stavebního zákona v souladu s ustanovením § 27 odst. 1 správního řádu

ČEZ Distribuce, a. s., IČO 24729035, Teplická 874/8, 405 02 Děčín IV-Podmokly

GasNet, s.r.o., IČO 27295567, Klíšská 940/96, Klíše, 400 01 Ústí nad Labem

Vodovody a kanalizace Vysoké Mýto, s.r.o., IČO 25923099, Čelakovského 6, Pražské Předměstí, 566 01 Vysoké Mýto

Město Vysoké Mýto, IČO 00279773, B. Smetany 92, 566 01 Vysoké Mýto

Vysoké Mýto Development s.r.o., IČO 21040508, Michalovice 41, 293 01 Mladá Boleslav

Romana Bartošová, nar. 24.12.1971, Prokopa Velikého 715, Litomyšlské Předměstí, 566 01 Vysoké Mýto

Jana Bártová, nar. 22.03.1955, V Peklovcích 452, Pražské Předměstí, 566 01 Vysoké Mýto

Jitka Bednářová, nar. 13.12.1954, č. p. 57, 552 25 Rychnovek

Ing. Václav Chvála, nar. 15.06.1975, Štefánikova 420, Litomyšlské Předměstí, 566 01 Vysoké Mýto

Mgr. Petra Chválková, nar. 15.03.1982, Štefánikova 420, Litomyšlské Předměstí, 566 01 Vysoké Mýto

Martina Kopicová, nar. 24.02.1971, V Peklovcích 504, Pražské Předměstí, 566 01 Vysoké Mýto

Miluše Měkotová, nar. 02.06.1966, Lidická 684, Litomyšlské Předměstí, 566 01 Vysoké Mýto

Libuše Mikulová, nar. 26.10.1963, V Peklovcích 508, Pražské Předměstí, 566 01 Vysoké Mýto

Jaroslav Ptáček, nar. 03.03.1960, Sladovnická 514, Pražské Předměstí, 566 01 Vysoké Mýto

Petr Svatoš, nar. 03.06.1973, Prokopa Velikého 356, Litomyšlské Předměstí, 566 01 Vysoké Mýto

Renata Hrdinová Lexová, nar. 08.02.1977, Štefánikova 456, Litomyšlské Předměstí, 566 01 Vysoké Mýto

Michaela Kubíková, nar. 29.01.1993, Odbojářská 617, Litomyšlské Předměstí, 566 01 Vysoké Mýto

Jana Pekárková, nar. 27.05.1972, Vřesová 577, Choceňské Předměstí, 566 01 Vysoké Mýto
Hana Štolbová, nar. 22.10.1949, 17. listopadu 683, Litomyšlské Předměstí, 566 01 Vysoké Mýto
Tomáš Richter, nar. 25.10.1992, Slov. nár. povstání 626, Litomyšlské Předměstí, 566 01 Vysoké Mýto
Aneta Tomková, nar. 15.03.1981, Mládežnická 411, Pražské Předměstí, 566 01 Vysoké Mýto
Michal Hrdina, nar. 17.01.1979, Štefánikova 456, Litomyšlské Předměstí, 566 01 Vysoké Mýto
Vladimír Soukup, nar. 19.11.1958, B. Smetany 92, Vysoké Mýto-Město, 566 01 Vysoké Mýto
Pavel Štolba, nar. 14.08.1952, 17. listopadu 683, Litomyšlské Předměstí, 566 01 Vysoké Mýto
Jiří Syrový, nar. 22.11.1989, Rokycanova 2921, Zelené Předměstí, 530 02 Pardubice
Lukáš Šejnoha, nar. 07.02.1979, Rašínova 280, Pražské Předměstí, 566 01 Vysoké Mýto
David Pagáč, nar. 20.11.1998, Sv. Čecha 88, Vysoké Mýto-Město, 566 01 Vysoké Mýto
Lucie Škodová, nar. 11.11.1977, Slov. nár. povstání 625, Litomyšlské Předměstí, 566 01 Vysoké Mýto
Tomáš Tomka, nar. 21.11.1970, Vítězná 641, Litomyšlské Předměstí, 566 01 Vysoké Mýto
Vítězslav Toušek, nar. 07.04.1978, U Potoka 751, Litomyšlské Předměstí, 566 01 Vysoké Mýto
Kristýna Vondroušová, nar. 30.04.1989, Svatý Mikuláš 19, 565 42 Vraclav
Jiří Vopařil, nar. 26.11.2003, Prokopa Velikého 403, Litomyšlské Předměstí, 566 01 Vysoké Mýto
T-Mobile Czech Republic a.s., IČO 64949681, Tomíčkova 2144/1, Chodov, 148 00 Praha 4
Vodafone Czech Republic a.s., IČO 25788001, náměstí Junkových 2808/2, Stodůlky, 155 00 Praha

Účastníci řízení podle § 182 písm. d) stavebního zákona v souladu s ustanovením § 27 odst. 2 správního řádu

Osoby s vlastnickými nebo jinými věcnými právy k sousedním pozemkům parc. č.:

10071 (*ostatní plocha*), 10057 (*zahrada*), 10073 (*orná půda*), 10072 (*orná půda*), 10024/2 (*ostatní plocha*), 10030 (*orná půda*), 10032 (*orná půda*), 2548/9 (*ostatní plocha*), 2548/7 (*zastavěná plocha a nádvoří*), 2548/3 (*ostatní plocha*) vše v katastrálním území Vysoké Mýto.

Odůvodnění:

Dne 14.08.2025 podal stavebník žádost o povolení stavby nebo zařízení na stavební záměr: „UO Vysoké Mýto, Průmyslová, zahrádky“. Žádost podala společnost ČEZ Distribuce, a. s., IČO 24729035, Teplická 874/8, 405 02 Děčín IV-Podmokly, kterou na základě plné moci zastupuje PEN - projekty energetiky, s.r.o., IČO 26011701, Arnošta z Pardubic 2835, Zelené Předměstí, 530 02 Pardubice, uvedeným dnem bylo zahájeno řízení o povolení záměru.

Podle ustanovení § 188 stavebního zákona vyznamenal Městský úřad Vysoké Mýto jako příslušný obecní stavební úřad zahájení řízení o povolení předmětného stavebního záměru všechny jemu známé účastníky řízení i dotčené orgány, a to oznámením č.j. R/2026/629/3 ze dne 13.01.2026. Obecní stavební úřad v tomto případě upustil od ústního jednání spojeného s ohledáním na místě a v souladu s ustanovením § 189 odst. 1 stavebního zákona dal možnost účastníkům řízení vyjádřit se k podkladům pro vydání rozhodnutí. Termín pro uplatnění závazných stanovisek, námitek, popřípadě důkazů k předmětnému stavebnímu záměru byl stanoven na 15 dnů od doručení vyznamení o zahájení řízení. Zároveň poučil o možnosti podání závazných stanovisek dotčené orgány a námitek účastníky řízení včetně nahlížení do spisu. Možnosti nahlížení využil jeden z účastníků řízení, paní Lucie Škodová (*nar. 11.11.1977*), Slov. nár. povstání 625, Litomyšlské Předměstí, 566 01 Vysoké Mýto, dne 26.01.2026 byl sepsán protokol o nahlédnutí do spisu pod č.j. R/2026/629/4, kde paní Škodová nesouhlasí s umístěním pilíře typu SS u její nemovitosti (*tj. pozemku parc. č. 10035 v kat. území Vysoké Mýto*) a žádá o jeho přemístění dle dohody se stavebníkem. Důvodem je zejména ta skutečnost, že předmětný pilíř je umístěn v místě vchodu branky na uvedený pozemek. Stavební úřad vyznamenal stavebníka a dal mu možnost se k jednotlivým námítkám vyjádřit. Poté stavebník dne 14.04.2026 doplnil upravenou projektovou dokumentaci dle námitek účastníka řízení (*přemístění předmětného pilíře typu SS na pozemku parc. č. 10035 dle dohody s účastníkem řízení paní Škodovou*).

V řízení s velkým počtem účastníků se podle § 188 odst. 4 stavebního zákona vyzkoumání o zahájení řízení doručuje účastníkům řízení podle § 182 písm. a), b) a c) stavebního zákona jednotlivě, tj. stavebník, obec a vlastník pozemku nebo stavby, na kterých má být záměr uskutečněn, nebo ten, kdo má jiné věcné právo k tomuto pozemku nebo stavbě. Ostatní písemnosti se doručují jednotlivě pouze žadateli, obci, na jejímž území má být záměr uskutečněn, a dotčeným orgánům; ostatním účastníkům řízení se doručují veřejnou vyhláškou.

Oznámení o zahájení bylo na úřední desce zveřejněno od 14.01.2026 do 30.01.2026.

Stavební úřad přezkoumal žádost podle § 184 stavebního zákona, projednal ji s účastníky řízení a s dotčenými orgány a dospěl k závěru, že žádost obsahovala veškeré náležitosti podle § 184 stavebního zákona a náležitosti uvedené v příloze č. 3 k § 4 vyhlášky č. 149/2024 Sb., o provedení některých ustanovení stavebního zákona, jako přílohu obsahovala dokumentaci v rozsahu pro vydání povolení záměru podle § 158 stavebního zákona.

Vypořádání s námitkami účastníků k podkladům rozhodnutí:

Stavebník na základě námítky účastníka řízení paní Škodové doplnil upravenou projektovou dokumentaci (*přemístění předmětného pilíře typu SS na pozemku parc. č. 10035 dle dohody s účastníkem řízení paní Škodovou*). Námitky byly zapracovány a řešeny v projektové dokumentaci, doložené dokumenty byly stavebním úřadem posouzeny a nebyly nalezeny překážky pro povolení odstranění stavby.

S odkazem na výše uvedené konstatujeme, že v námitce nespátřuje aspekty bránící předmětnému záměru.

V řízení bylo zkoumáno, zda mohou být přímo dotčena vlastnická nebo jiná práva vlastníků pozemků a staveb na nich, včetně pozemků sousedních a staveb na nich. Stavební úřad se v rámci řízení o povolení záměru zabýval otázkou účastníků řízení ve smyslu § 182 stavebního zákona. Při vymezení okruhu účastníků řízení vycházel stavební úřad zejména z doložených podkladů o parcelním členění území dotčeného umístěním stavby. Mezi účastníky zahrnul stavebníka, obec, na jejímž území má být požadovaný stavební záměr uskutečněn, vlastníky pozemku nebo stavby, na kterých má být požadovaný záměr uskutečněn, osoby, jejichž vlastnické právo nebo jiné věcné právo k sousedním stavbám anebo sousedním pozemkům nebo stavbám na nich může být společným povolením přímo dotčeno a osoby, o kterých to stanoví jiný zákon.

Stavba je navržena projektantem, posuzována dotčenými orgány státní správy z hlediska, životního prostředí, ochrany veřejného zdraví a příslušným stavebním úřadem. Dotčené orgány posoudily navrženou stavbu a vydaly svá stanoviska, která jsou souhlasná. Stavba splňuje požadavky jednotlivých dotčených orgánů státní správy hájících veřejné zájmy. Stavební úřad zajistil vzájemný soulad předložených závazných stanovisek dotčených orgánů vyžadovaných zvláštními předpisy a zahrnul je do podmínek rozhodnutí. Podmínky, které byly zapracovány do předložené projektové dokumentace, nebyly zahrnuty do podmínek tohoto rozhodnutí.

Stavební úřad posoudil záměr podle § 193 stavebního zákona, a zjistil, že jeho uskutečněním nebo užíváním nejsou ohroženy zájmy chráněné stavebním zákonem, předpisy vydanými k jeho provedení a zvláštními předpisy. Projektová dokumentace stavby splňuje obecné požadavky na výstavbu. Stavební úřad v průběhu řízení neshledal důvody, které by bránily povolení stavby.

Stavební úřad rozhodl, jak je uvedeno ve výroku rozhodnutí, za použití ustanovení právních předpisů ve výroku uvedených.

V řízení bylo zjištěno:

- Vlastnická práva k pozemkům dotčeným stavbou a k pozemkům, které sousedí s pozemky dotčenými stavbou byla ověřena výpisem, a to prostřednictvím bezúplatného dálkového přístupu do katastru nemovitostí.

- Dokumentace pro vydání povolení byla připojena k žádosti a byla vložena do evidence elektronických dokumentací. Je zpracována projektantem a opatřena elektronickým autorizačním razítkem.

K žádosti o povolení záměru stavebník připojil doklady podle § 184 stavebního zákona:

- Projektová dokumentace (č. *archivní 23723, datum 06.2025, číslo stavby: IV-12-2026544*), s názvem „ÚO Vysoké Mýto, Prmyslová, zahrádky - kNN“, kterou vypracoval vypracoval Michal Kratochvíl, PEN - projekty energetiky, s.r.o., Arnošta z Pardubic 2835, 530 02 Pardubic, hlavní projektant Pavel Pilař, ČKAIT 0701630, TT00.
- Stanovisko Povodí Labe, státní podnik č.j. PLa/2025/028603 ze dne 30.07.2025
- Technické služby Vysoké Mýto, vyjádření a souhlas ze dne 17.07.2023
- Regionální muzeum ve Vysokém Mýtě, vyjádření pod č.j. RMVM 632/2023 ze dne 14.07.2023

Ke stavbě byla vydána vyjádření a stanoviska vlastníků (správce) inženýrských sítí:

- ČEZ Distribuce, a.s., vyjádření č.j. 0102376656 ze dne 29.07.2025 a prohlášení ze dne 28.01.2020
- ČEZ ICT Services, a.s., vyjádření č.j. 0701003610 ze dne 29.07.2025
- Telco Pro Services, a.s., sdělení č.j. 0201904334 ze dne 29.07.2025
- Telco Infrastructure, s.r.o., sdělení č.j. 1100269945 ze dne 29.07.2025
- Vodovody a kanalizace Vysoké Mýto, s.r.o., vyjádření a souhlas pod č.j. 602/2023/VAK/P/154 ze dne 18.07.2023
- CETIN a.s., vyjádření č.j. 187681/25 ze dne 08.07.2025
- Vyjádření T-Mobile Czech Republic a.s. pod č.j. E37376/25 ze dne 17.07.2025
- Vyjádření Vodafone Czech Republic a.s. pod č.j. 250708-0852843883 ze dne 08.07.2025
- CRA České Radiokomunikace, a.s., vyjádření č.j. UPTS/OS/402635/2025 ze dne 09.07.2025
- GasNet s.r.o., vyjádření č.j. 5003364710 ze dne 28.07.2025

Stavba je navržena v souladu s požadavky zvláštních právních předpisů. Dotčené orgány posoudily záměr na podkladě projektové dokumentace a vydaly svá stanoviska:

- Městský úřad Vysoké Mýto, odbor životního prostředí, souhlasné jednotné environmentální stanovisko č.j. MUVVM/042635/2023 ze dne 21.07.2023
- Policie České republiky, Krajské ředitelství policie Pardubického kraje, Územní odbor Ústí nad Orlicí, Dopravní inspektorát č.j. KRPE-58279-2/ČJ-2023-171106 ze dne 11.07.2023
- Souhlasné závazné stanovisko dotčeného orgánu, Ministerstva obrany ČR, sekce majetková pod č.j. MO 670253/2025-1322 ze dne 22.07.2025
- Souhlasné závazné stanovisko dotčeného orgánu, Krajské ředitelství policie Pardubického kraje, Odbor informačních a komunikačních technologií pod č.j. KRPE-60484-118/ČJ-2025-1700IT ze dne 26.07.2025
- Městský úřad Vysoké Mýto, odbor dopravních a správních agend, rozhodnutí o povolení zvláštního užívání místní komunikace ulice Průmyslová na pozemku p.č. 10059, 4916/1 a 4916/2 v k.ú. Vysoké Mýto č.j. MUVVM/003690/2024 ze dne 15.01.2024

Posouzení stavebního úřadu:

Posouzení záměru podle § 193 stavebního zákona:

(1) Stavební úřad posuzuje, zda je záměr v souladu s

a) územně plánovací dokumentací, územními opatřeními a vymezením zastavěného území,

b) cíle a úkoly územního plánování, zejména s charakterem území a s požadavky na ochranu kulturně historických, architektonických a urbanistických hodnot v území, nemá-li obec vydán územní plán,

c) požadavky tohoto zákona a jeho prováděcích právních předpisů,

d) požadavky jiných právních předpisů chránících dotčené veřejné zájmy,

e) požadavky na veřejnou dopravní nebo technickou infrastrukturu,

f) ochranou práv a právem chráněných zájmů účastníků řízení,

kteřé hodnotí a poměruje ve vzájemných souvislostech.

§ 193 odst. 1 písm. a) stavebního zákona: Soulad s územně plánovací dokumentací, územními opatřeními a vymezením zastavěného území:

Dne 23.6.2010 byl Zastupitelstvem města Vysokého Mýta vydán nový územní plán. Datum účinnosti ÚP je od 10.7.2010 (*usnesení zastupitelstva č. 61/10*). Zahrnuje katastrální území Vysoké Mýto, Brteč, Knířov, Lhůta, Vanice, Svařeň a Domoradice. Dne 18.9.2013 byla Zastupitelstvem města Vysokého Mýta schválena Změna č.1 územního plánu Vysoké Mýto. Datum účinnosti Změny č.1 je od 8.10.2013 (*usnesení zastupitelstva č. 150-153/13*). Dne 16.9.2015 Zastupitelstvem města Vysokého Mýta schválena Změna č.2 územního plánu Vysoké Mýto. Datum účinnosti Změny č.2 je od 5.10.2015 (*usnesení zastupitelstva č. 124/15*).

Dle územního plánu je plocha vedena jako Zeleň – ochranná a izolační (ZO).



| |
|--------------------------------|
| Zeleň – ochranná a izolační ZO |
|--------------------------------|

Hlavní využití:

slouží jako izolace mezi plochami různých funkcí, resp. proti zdrojům znečištění (hluk, prach ...); zeleň lemující liniové prvky v území (podél komunikací, vodotečí)

Podmínky využití:

- Přípustné využití:
 - vegetační úpravy, plochy a prvky, které svým charakterem odpovídají funkci plochy
 - dřevinné porosty skupinové a liniové s podrostem keřů a travních porostů
 - pěší komunikace
 - cyklistické stezky
 - technické stavby, sloužící obsluze či ochraně území např. protipovodňové a protierozní stavby a opatření
 - stavby a zařízení technické infrastruktury
- Nepřípustné využití:
 - veškeré stavby, které nesouvisejí s přípustným využitím
 - stavby a činnosti s negativním vlivem na životní prostředí

Vzhledem k výše uvedenému a po pečlivém zvážení všech relevantních aspektů stavební úřad konstatuje soulad záměru s platným územním plánem města Vysokého Mýta a s cíli a úkoly územního plánování.

§ 193 odst. 1 písm. c) stavebního zákona:

Záměr je navržen v souladu s požadavky na výstavbu stanovenými stavebním zákonem (*s požadavky vyhl. č. 146/2024 Sb., o požadavcích na výstavbu*).

§ 193 odst. 1 písm. d) stavebního zákona:

Stavba je navržena v souladu s požadavky zvláštních právních předpisů. Dotčené orgány posoudily záměr na podkladě projektové dokumentace a vydaly svá stanoviska.

§ 193 odst. 1 písm. e) stavebního zákona:

Napojení nového kabelového vedení 1kV bude provedeno ze stávající podpěrného bodu distribuční sítě ČEZ. Přístup na stavbu je zajištěn z místních komunikací.

§ 193 odst. 1 písm. f) stavebního zákona: Vypořádání s návrhy a námitkami účastníků:

Stavebník na základě námítky účastníka řízení paní Škodové doplnil upravenou projektovou dokumentaci (*přemístění předmětného pilíře typu SS na pozemku parc. č. 10035 dle dohody s účastníkem řízení paní Škodovou*). Námitky byly zpracovány a řešeny v projektové dokumentaci, doložené dokumenty byly stavebním úřadem posouzeny a nebyly nalezeny překážky pro povolení odstranění stavby.

Závěr:

Stavební úřad posoudil záměr podle § 193 stavebního zákona, a zjistil, že jejím uskutečněním nebo užíváním nejsou ohroženy zájmy chráněné stavebním zákonem, předpisy vydanými k jeho provedení a zvláštními předpisy. Projektová dokumentace záměru splňuje obecné požadavky na výstavbu. Stavební úřad v průběhu řízení neshledal důvody, které by bránily povolení záměr.

Stavební úřad rozhodl, jak je uvedeno ve výroku rozhodnutí, za použití ustanovení právních předpisů ve výroku uvedených.

Poučení účastníků:

Proti tomuto rozhodnutí se lze odvolat do 15 dnů ode dne jeho oznámení ke Krajskému úřadu Pardubického kraje Odbor majetkový, stavebního řádu a investic, oddělení stavebního řádu podáním u zdejšího správního orgánu.

Odvolání se podává s potřebným počtem stejnopisů tak, aby jeden stejnopis zůstal správnímu orgánu a aby každý účastník dostal jeden stejnopis. Nepodá-li účastník potřebný počet stejnopisů, vyhotoví je správní orgán na náklady účastníka. Odvoláním lze napadnout výrokovou část rozhodnutí, jednotlivý výrok nebo jeho vedlejší ustanovení. Odvolání jen proti odůvodnění rozhodnutí je nepřípustné.

Lhůta pro podání odvolání se počítá ode dne následujícího po doručení rozhodnutí. V případě doručování prostřednictvím provozovatele poštovních služeb je rozhodnutí doručeno posledním dnem desetidenní lhůty, jestliže si účastník uloženou písemnost ve lhůtě deseti dnů následujících ode dne, kdy byla k vyzvednutí připravena, nevyzvedne. Toto platí i pro doručování prostřednictvím veřejné datové sítě.

Stavební úřad po dni nabytí právní moci povolení zašle stavebníkovi oznámení o ověření projektové dokumentace spolu se štítkem obsahujícím identifikační údaje o povolené stavbě. Oznámení o ověření projektové dokumentace zašle také vlastníkovvi stavby. Současně o vydání povolení vyrozumí hlavního projektanta.

Stavba nesmí být zahájena, dokud povolení stavby nenabude právní moci. Povolení stavby pozbývá platnosti, jestliže stavba nebyla zahájena do 2 let ode dne, kdy nabylo právní moci. Povolení platí 2 roky ode dne nabytí právní moci. Bylo-li provádění záměru zahájeno v době jeho platnosti, prodlužuje se doba platnosti na 10 let ode dne právní moci povolení nebo rozhodnutí o prodloužení platnosti povolení.

Povolení pozbývá platnosti také dnem, kdy stavební úřad obdrží oznámení stavebníka o tom, že od provedení svého záměru upouští.

Dobu platnosti povolení může stavební úřad prodloužit na základě žádosti stavebníka podané před jejím uplynutím, a to i opakovaně, nejdéle však vždy o další 2 roky. Platnost povolení nezanikne, dokud o žádosti není pravomocně rozhodnuto.

Upozornění:

Prostor předpokládané stavby se dle dosavadního stavu poznatků nachází na území s archeologickými nálezy. **Záchranný archeologický výzkum je proto nezbytný.**

Dle aktuálně platného znění stavebního zákona je třeba upozornit na povinnost vyplývající z ustanovení § 232 odst. 2, kdy ke kolaudaci stavby je jedním z předkládaných podkladů i **identifikátor záznamu**, ve kterém byly zapsány změny týkající se obsahu digitální technické mapy kraje, nebo předány podklady způsobilé pro jejich zápis. Jedním z takových podkladů je geometrický plán vyhotovený autorizovaným zeměměřickým inženýrem typu c).

Správní poplatek:

Správní poplatek podle zákona č. 634/2004 Sb., o správních poplatcích, ve znění pozdějších předpisů, byl zaplacen dne 14.01.2026.

Digitálně
podepsal Lucie Matulová
dne 16.04.2026 09:48

Lucie Matulová
referentka odboru stavebního úřadu

Příloha:

Celková situace 01 (*volně upraveno*)

Obdrží:

Žadatel (zástupce):

PEN - projekty energetiky, s.r.o., IČO 26011701, Arnošta z Pardubic 2835, Zelené Předměstí, 530 02 Pardubice

Na vědomí (hlavní projektant):

Pavel Pilař, ČKAIT 0701630, TT00

Ostatní účastníci:

ČEZ Distribuce, a. s., IČO 24729035, Teplická 874/8, 405 02 Děčín IV-Podmokly

GasNet Služby, s.r.o., IČO 27935311, Plynárenská 499/1, Zábřovice, 602 00 Brno

Vodovody a kanalizace Vysoké Mýto, s.r.o., IČO 25923099, Čelakovského 6, Pražské Předměstí, 566 01 Vysoké Mýto

Město Vysoké Mýto, IČO 00279773, B. Smetany 92, 566 01 Vysoké Mýto

Vysoké Mýto Development s.r.o., IČO 21040508, Michalovice 41, 293 01 Mladá Boleslav

Romana Bartošová, nar. 24.12.1971, Prokopa Velikého 715, Litomyšlské Předměstí, 566 01 Vysoké Mýto

Jana Bártová, nar. 22.03.1955, V Peklovcích 452, Pražské Předměstí, 566 01 Vysoké Mýto

Jitka Bednářová, nar. 13.12.1954, č. p. 57, 552 25 Rychnovek

Ing. Václav Chvála, nar. 15.06.1975, Štefánikova 420, Litomyšlské Předměstí, 566 01 Vysoké Mýto

Mgr. Petra Chválková, nar. 15.03.1982, Štefánikova 420, Litomyšlské Předměstí, 566 01 Vysoké Mýto

Martina Kopicová, nar. 24.02.1971, V Peklovcích 504, Pražské Předměstí, 566 01 Vysoké Mýto

Miluše Měkotová, nar. 02.06.1966, Lidická 684, Litomyšlské Předměstí, 566 01 Vysoké Mýto

Libuše Mikulová, nar. 26.10.1963, V Peklovcích 508, Pražské Předměstí, 566 01 Vysoké Mýto

Jaroslav Ptáček, nar. 03.03.1960, Sladovnická 514, Pražské Předměstí, 566 01 Vysoké Mýto

Petr Svatoš, nar. 03.06.1973, Prokopa Velikého 356, Litomyšlské Předměstí, 566 01 Vysoké Mýto

Renata Hrdinová Lexová, nar. 08.02.1977, Štefánikova 456, Litomyšlské Předměstí, 566 01 Vysoké Mýto

Michaela Kubíková, nar. 29.01.1993, Odbojářská 617, Litomyšlské Předměstí, 566 01 Vysoké Mýto

Jana Pekárková, nar. 27.05.1972, Vřesová 577, Choceňské Předměstí, 566 01 Vysoké Mýto

Hana Štolbová, nar. 22.10.1949, 17. listopadu 683, Litomyšlské Předměstí, 566 01 Vysoké Mýto

Tomáš Richter, nar. 25.10.1992, Slov. nár. povstání 626, Litomyšlské Předměstí, 566 01 Vysoké Mýto

Aneta Tomková, nar. 15.03.1981, Mládežnická 411, Pražské Předměstí, 566 01 Vysoké Mýto

Michal Hrdina, nar. 17.01.1979, Štefánikova 456, Litomyšlské Předměstí, 566 01 Vysoké Mýto

Vladimír Soukup, nar. 19.11.1958, B. Smetany 92, Vysoké Mýto-Město, 566 01 Vysoké Mýto

Pavel Štolba, nar. 14.08.1952, 17. listopadu 683, Litomyšlské Předměstí, 566 01 Vysoké Mýto

Jiří Syrový, nar. 22.11.1989, Rokycanova 2921, Zelené Předměstí, 530 02 Pardubice

Lukáš Šejnoha, nar. 07.02.1979, Rašínova 280, Pražské Předměstí, 566 01 Vysoké Mýto

David Pagáč, nar. 20.11.1998, Sv. Čecha 88, Vysoké Mýto-Město, 566 01 Vysoké Mýto

Lucie Škodová, nar. 11.11.1977, Slov. nár. povstání 625, Litomyšlské Předměstí, 566 01 Vysoké Mýto

Tomáš Tomka, nar. 21.11.1970, Vítězná 641, Litomyšlské Předměstí, 566 01 Vysoké Mýto

Vítězslav Toušek, nar. 07.04.1978, U Potoka 751, Litomyšlské Předměstí, 566 01 Vysoké Mýto

Kristýna Vondroušová, nar. 30.04.1989, Svatý Mikuláš 19, 565 42 Vraclav

Jiří Vopařil, nar. 26.11.2003, Prokopa Velikého 403, Litomyšlské Předměstí, 566 01 Vysoké Mýto

T-Mobile Czech Republic a.s., IČO 64949681, Tomíčková 2144/1, Chodov, 148 00 Praha 4
Vodafone Czech Republic a.s., IČO 25788001, náměstí Junkových 2808/2, Stodůlky, 155 00 Praha
Povodí Labe, státní podnik, IČO 70890005, Víta Nejedlého 951/8, Slezské Předměstí, 500 03
Hradec Králové
Technické služby Vysoké Mýto, IČO 70888671, Průmyslová 168, Pražské Předměstí, 566 01 Vysoké
Mýto

Účastníci řízení podle § 182 písm. d) stavebního zákona (veřejnou vyhláškou)

Osoby s vlastnickými nebo jinými věcnými právy k sousedním pozemkům parc. č.:

10071 (*ostatní plocha*), 10057 (*zahrada*), 10073 (*orná půda*), 10072 (*orná půda*), 10024/2
(*ostatní plocha*), 10030 (*orná půda*), 10032 (*orná půda*), 2548/9 (*ostatní plocha*), 2548/7 (*zastavěná
plocha a nádvoří*), 2548/3 (*ostatní plocha*) vše v katastrálním území Vysoké Mýto.

Dotčené orgány:

Ministerstvo obrany ČR, sekce majetková, odbor ochrany územních zájmů a státního odborného
dozoru, Tychonova 1, 160 01 Praha 6

PČR KŘP Pardubického kraje, Odbor informačních a komunikačních technologií, Pardubice

PČR Dopravní inspektorát Ústí nad Orlicí, Tvardkova 1191, 562 01 Ústí nad Orlicí

Městský úřad Vysoké Mýto, odbor životního prostředí, B. Smetany 92, 566 01 Vysoké Mýto

K vyvěšení na úřední desku:

Městský úřad Vysoké Mýto, B. Smetany č.p. 92, 566 01 Vysoké Mýto

**Tato písemnost musí být vyvěšena na úředních deskách Městského úřadu Vysoké Mýto
a Obecního úřadu Vraclav po dobu plných 15 dnů, tj. den vyvěšení a svěšení se nepočítá, 15.
dnem nastávají účinky doručení.**

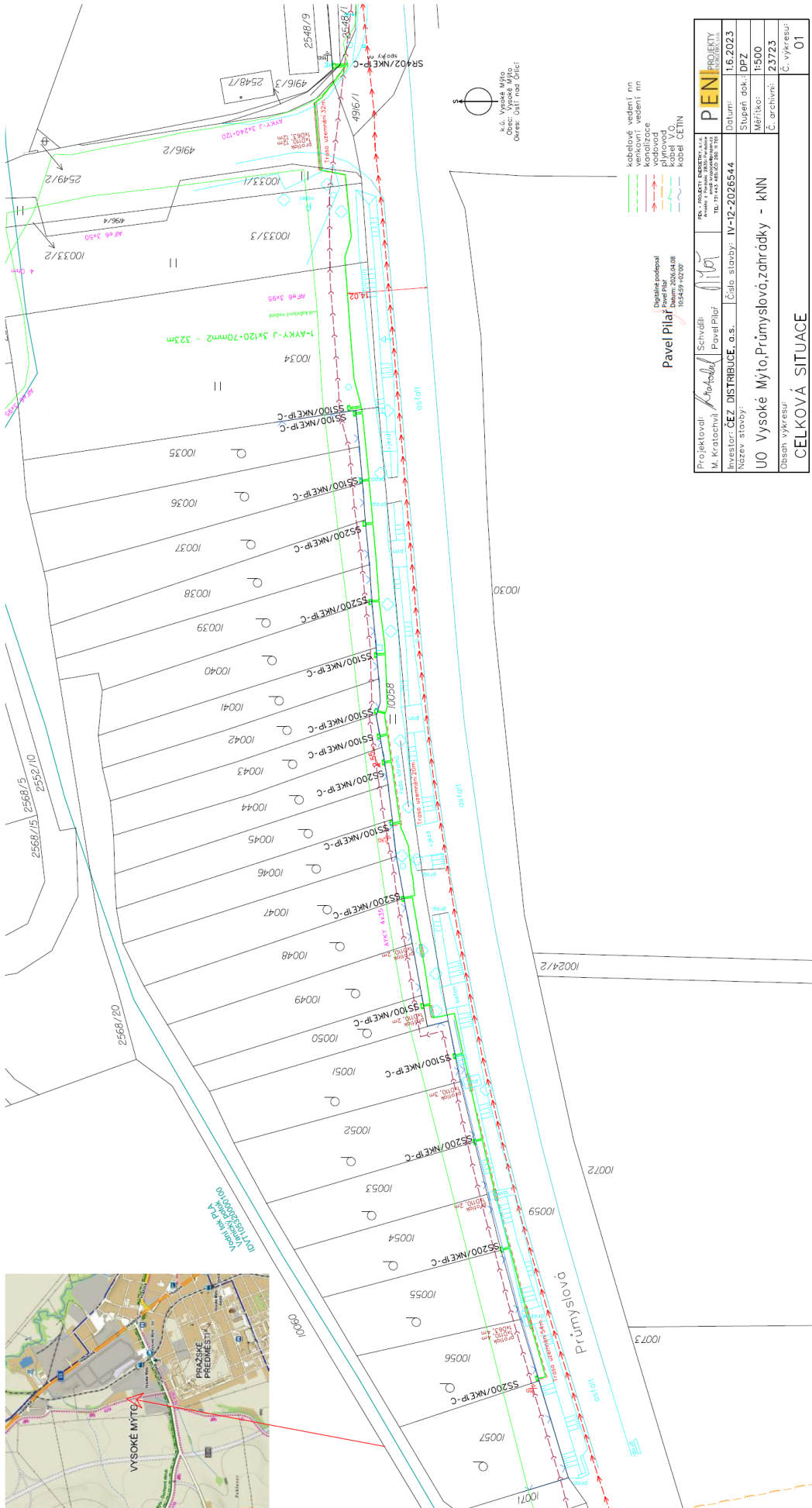
Vyvěšeno dne:

Svěšeno dne:

Tato písemnost byla zveřejněna na elektronické úřední desce na adrese:

www..... dne:

Razítko, podpis orgánu, který potvrzuje vyvěšení a sejmutí písemnosti.



- kabelové vedení mm
- kabelové vedení fm
- kablizace
- vodovod
- kabel V.O.
- kabel CETIN

Digitalně podepsal
Pavel Pílar
 Datum: 2026.04.08
 103459-02207

| | | |
|---|-----------------------------|--------------------|
| Projektoval: M. Kratochvíl | Schválil: Pavel Pílar | PROJEKT PROJEKT |
| Investor: ČEZ DISTRIBUCE, a.s. | Číslo stavby: IV-12-2026544 | Datum: 1.6.2023 |
| Název stavby: UO Vysoké Mýto, Průmyslová, zahrádky - KNN | | Stupeň dok.: DPZ |
| Obsah výkresu: CELKOVÁ SITUACE | | Měřítko: 1:500 |
| | | Č. archivu: 23723 |
| | | Č. výkresu: 01 |